

2019

# OBSERVATOIRE DES CENTRES SOCIAUX ET DES ESPACES DE VIE SOCIALE

Ardennes



# SOMMAIRE

ÉDITO .....	1
CE QU'EST L'ANIMATION DE LA VIE SOCIALE .....	2
DES ENJEUX DE TERRITOIRE .....	4
LE PORTRAIT DES STRUCTURES D'ANIMATION DE LA VIE SOCIALE EN 2018 .....	5
CHIFFRES CLÉS .....	6
CARTOGRAPHIE D'IMPLANTATION DES STRUCTURES D'ANIMATION DE LA VIE SOCIALE .....	7
DES SERVICES ET DES ACTIONS POUR TOUS .....	10
UN PARTENARIAT EXISTANT ET INDISPENSABLE .....	12
LES MOYENS .....	13
LES FINANCES .....	15
PROJET SENACS ET COORDONÉES .....	16
FICHE NATIONALE .....	17

L'animation de la vie sociale constitue un enjeu majeur en termes de politiques publiques, au regard des besoins sociaux et sociétaux. Elle est, en effet, un élément central du vivre-ensemble, thème particulièrement cher à la Caisse d'Allocations Familiales des Ardennes et plus que jamais d'actualité.

En 2017, la Caf, au travers du Schéma directeur de l'animation de la vie sociale, a invité ses partenaires à se mobiliser pour apporter un soutien collectif aux structures d'animation de la vie sociale. Ils ont reconnu l'intérêt et la plus-value de leurs actions sur les territoires, par leur fonction d'animation globale et dans le cadre d'une démarche de développement social local. Depuis octobre 2018, ce schéma a fusionné avec le Schéma départemental des services aux familles.

Les Ardennes comptent 20 structures de l'animation de la vie sociale :  
16 centres sociaux et 4 espaces de vie sociale.

Quel que soit leur territoire d'implantation, rural ou urbain, elles s'appuient sur un projet social, véritable feuille de route construite avec les habitants et les acteurs locaux du territoire autour de valeurs communes : respect de la dignité humaine, laïcité, solidarité, mixité sociale, générationnelle et culturelle.

Cette plaquette a été élaborée à partir des données quantitatives et qualitatives (relatives à 2018), recueillies dans le cadre de la démarche SENACS (Système d'Échanges National de Centres sociaux), animée conjointement par la Caf et la Fédération Ardennaise des Centres sociaux.

Elle permet de rendre visible le travail des centres sociaux et des espaces de vie sociale et de valoriser les activités menées auprès de l'ensemble de la population.

Elle démontre également leur rôle essentiel et leur utilité sociale en apportant des réponses adaptées aux attentes des habitants et des territoires dans tous les domaines de la vie quotidienne pour lutter contre l'isolement et l'exclusion, favoriser l'accès aux droits et les liens sociaux, soutenir la parentalité, développer la citoyenneté de proximité...

Nous remercions l'ensemble des structures pour leur dynamisme et leur participation à la démarche SENACS.

Nous vous en souhaitons une bonne lecture.

Freddy SEGARD  
Président du conseil d'administration de la Caf des Ardennes

Jacques THEVEL  
Président de la Fédération ardennaise des centres sociaux

Guillaume MOREL,  
Directeur de la Caf des Ardennes

# CE QU'EST L'ANIMATION DE LA VIE SOCIALE

---

L'**animation de la vie sociale (AVS)** est un axe constant de la politique familiale menée par la branche famille. Elle s'appuie sur des **projets collectifs et sur des équipements de proximité** : centres sociaux et espaces de vie sociale.

Leur action se fonde sur une **démarche globale** et sur une **dynamique de mobilisation** des habitants pour répondre aux besoins des familles et aux **problématiques sociales collectives du territoire**.

---

## L'accueil : une fonction centrale et essentielle pour le centre social

---

L'**accueil est une mission primordiale dans les centres sociaux**.

Même si l'accueil repose souvent sur une ou plusieurs personnes dédiées, la fonction accueil est **portée collectivement** par l'ensemble de l'équipe d'animation.

L'accueil est à la fois **un espace de rencontres et un temps de relations, d'écoute et d'échanges avec les habitants**. C'est un outil de promotion du projet social, qui permet de traduire l'orientation générale de la structure au regard des enjeux du territoire et des dynamiques des habitants.



---

En moyenne,  
chaque centre social  
est ouvert au public

**50** heures  
par semaine.

---

---

**4 600** heures  
annuelles sont réalisées  
« hors les murs ».

---

# CE QU'EST L'ANIMATION DE LA VIE SOCIALE

## Des textes fondateurs pour les centres sociaux

### Pour la FCSF

« Le centre social et socio-culturel entend être un foyer d'initiatives porté par des habitants associés, appuyés par des professionnels, capables de définir et mettre en œuvre un projet de développement social pour l'ensemble de la population d'un territoire »

Extrait de la Charte fédérale d'Angers de juin 2000



### Pour les Caf

« Les centres sociaux poursuivent trois finalités [...] : - l'inclusion sociale et la socialisation des personnes ; - le développement des liens sociaux et la cohésion sociale sur le territoire ; - la prise de responsabilité des usagers et le développement de la citoyenneté de proximité.

Ces trois finalités communes à l'ensemble des structures de l'animation de la vie sociale visent à répondre aux besoins sociaux fondamentaux ; elles se réfèrent aux dimensions individuelle, collective et sociale de tout être humain ».

Extrait de la circulaire Animation Vie Sociale de juin 2012 complétée par celle de mars 2016 (LCAVS)

## Un projet pluridimensionnel

Clé de voûte des structures, le projet social précise les axes d'interventions prioritaires et propose une diversité d'actions ou d'activités, adaptées aux besoins identifiés.

### Activités – actions socio-éducatives et services

#### **Dimension individuelle**

Centres sociaux et EVS proposent des services et des activités adaptés aux besoins des habitants, en coopération avec les collectivités locales.

### Accompagnement de projets

#### **Dimension collective**

Centres sociaux et EVS recueillent des questions partagées pour construire des projets collectifs.

### Développement de la citoyenneté

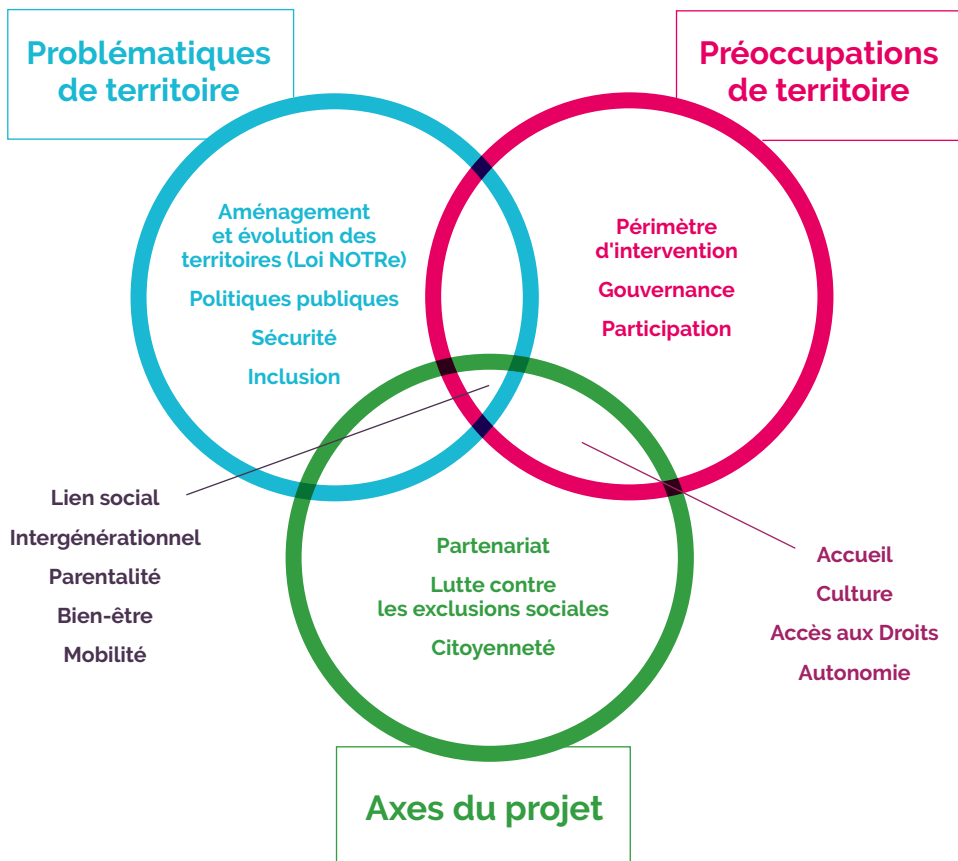
#### **Dimension d'intérêt général**

Centres sociaux et EVS renforcent le pouvoir d'agir des habitants dans la construction de réponses à leurs envies et à leurs besoins, et qui concernent leur territoire.

# DES ENJEUX DE TERRITOIRE

L'élaboration du **projet social** s'appuie sur une démarche de réflexion, de questionnements et d'évaluation menée avec **l'ensemble des acteurs du centre social ou de l'espace de vie sociale** (salariés, administrateurs, bénévoles, habitants et partenaires).

Il prend en compte les problématiques principales du territoire et des habitants et formalise des axes prioritaires d'actions. **C'est un projet pluridimensionnel.**



Dans les Ardennes, les préoccupations des territoires portent en priorité sur le vivre ensemble, la lutte contre l'isolement et les exclusions, l'accès aux droits, le bien vieillir, l'inclusion numérique, la mobilité et l'insertion socio-professionnelle.

# LE PORTRAIT DES STRUCTURES DE L'AVS

16

centres sociaux

15 en gestion associative  
1 en gestion municipale

20

structures d'animation  
de la vie sociale



4

espaces  
de vie sociale

4 en gestion associative

## Territoire et échelle d'intervention

### Les centres sociaux



5 centres sociaux  
« urbains » hors QPV\*

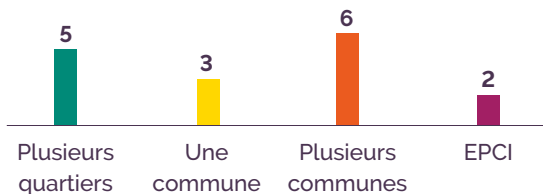
5 centres sociaux  
« urbains » en QPV\*



1 centre social  
« rural » hors ZRR\*\*

5 centres sociaux  
« ruraux » en ZRR\*\*

\*QPV: Quartier  
Politique de la Ville  
\*\*ZRR : Zone de  
Revitalisation Rurale



En milieu urbain, les périmètres d'action sont généralement peu étendus et restent ciblés sur 1 ou plusieurs quartiers.

En milieu rural, le centre social rayonne sur les communes alentours, voire sur la communauté de communes.

### Les espaces de vie sociale



2 espaces de vie sociale se situent en zone urbaine et interviennent principalement sur la commune.



2 espaces de vie sociale sont implantés en milieu rural, dont un intervient sur des communes classées en zone de revitalisation rurale.

# CHIFFRES CLÉS

## 15 centres sociaux



**15** centres sociaux sont fédérés à la Fédération ardennaise des centres sociaux

**198** administrateurs impliqués dans les instances de pilotage du projet social représentant plus de **3 145** heures annuelles



**612**  
bénévoles  
d'activités



**474**  
saliariés



**7 005**  
usagers  
réguliers



**12 183**  
usagers  
ponctuels



**11 918 000 €**  
de budget cumulé

## 4 espaces de vie sociale



**2** espaces de vie sociale fédérés respectivement à la Fédération ardennaise des centres sociaux et à la Fédération départementale Familles Rurales

**45** administrateurs engagés dans les instances de pilotage du projet représentant plus de **2 796** heures annuelles



**157**  
bénévoles  
d'activités



**30**  
saliariés  
différents  
employés



**973**  
usagers  
réguliers



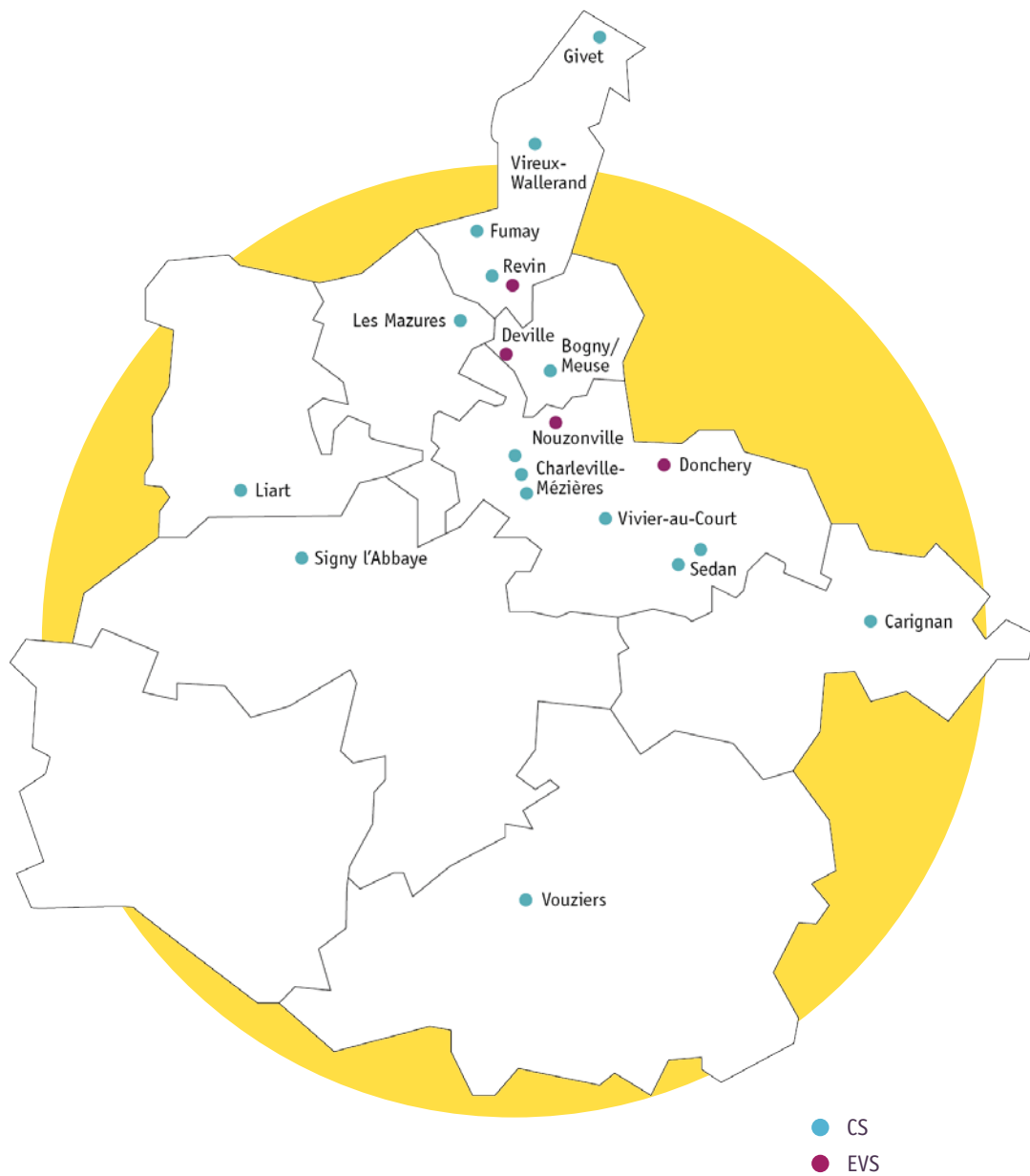
**2 382**  
usagers  
ponctuels



**867 651 €**  
de budget  
cumulé



# CARTE D'IMPLANTATION DES STRUCTURES DE L'ANIMATION DE LA VIE SOCIALE



## Citoyenneté et Jeunesse



Avec l'Espace socio-culturel Victor Hugo, à Vivier-au-Court, une quinzaine de jeunes de 12-17 ans, encadrés par un graphiste, ont décoré les transformateurs électriques de la commune. Ce travail d'intérêt général s'inscrit dans une démarche globale favorisant l'engagement des jeunes sur plusieurs mois.

La médiathèque centre social Yves Coppens propose, en étroite collaboration avec l'équipe éducative du collège de Signy-L'Abbaye, d'aborder des thématiques liées à l'adolescence sous l'angle du théâtre forum, favorisant ainsi l'expression des jeunes et leur implication.

À Nouzonville, l'espace de vie sociale Nouzon'vie a créé, avec un groupe de jeunes collégiens/lycéens, un parcours mémoriel marquant les principaux lieux de la ville touchés par la première guerre mondiale. Un ouvrage a été réalisé et une animation a été proposée à des enfants de CM2.

## Bien Vieillir et Lien social

Le centre social André Dhôtel a mis en place le Pass Activ' Seniors. Les 27 ateliers qu'il propose contribuent à maintenir les liens sociaux intergénérationnels et à rompre l'isolement des seniors du territoire.

À Vireux, les liens intergénérationnels se nouent autour d'un repas organisé une fois par mois au centre social Le Lien. La Tablee réunit chaque fois une cinquantaine de convives de tous âges et des acteurs locaux.

## Sensibiliser à la différence

Le centre social Fumay Charnois Animation et l'Institut médico éducatif de Moraypré se sont unis pour favoriser l'inclusion des enfants en situation de handicap. Ce projet a permis à tous les jeunes de partager des activités et participer à un séjour collectif.

## Vacances pour tous : découverte culturelle

Deux centres sociaux (centre social Aymon Lire et Fumay Charnois Animation) et deux groupes de seniors ont construit ensemble un séjour de vacances. Ils ont travaillé sur un programme à dominante culturelle, avec comme fil conducteur la peinture et les impressionnistes. Le projet a réuni des personnes d'horizons forts divers.

## Soutien aux initiatives locales

Le centre social Animation Ronde Couture coordonne et anime depuis plusieurs années une journée dédiée au jeu, en plein centre de Charleville-Mézières. Ce temps fort fédère de nombreux partenaires autour des jeux d'ici et d'ailleurs, pour la plus grande joie de tous.

## Soutien à la création

À la suite d'un projet Slam mené au centre social Manchester, un jeune a souhaité mettre en paroles et en musique les questions identitaires des jeunes d'un quartier. Le centre social a permis la rencontre avec un bénévole musicien. Leur coopération a abouti à l'enregistrement d'une chanson et à 2 représentations scéniques en public.

## Animations et ruralité



À bord d'un véhicule aménagé, le FJEPSC La Passerelle sillonne l'Argonne Ardennaise pour proposer des espaces d'animation à destination des habitants sur des territoires ruraux isolés.

La Maison de la Thiérache a fait des haltes dans 20 villages, dans le souci de toucher toute la population de son territoire. À travers les activités mises en place, et dans une logique d'écoute large, la structure a pu identifier les envies et les besoins des personnes..

## Mobilité et ruralité

Pour pallier l'absence de commerces, l'espace de vie sociale Familles Rurales Deville –Laifour développe un transport solidaire permettant aux habitants à faible mobilité de se rendre sur la zone commerciale de Revin pour effectuer leurs achats. Un bénévole permet de faire vivre ce service.

---

## Initiatives et habitants

À Revin, au centre social d'Orzy, un groupe d'habitants réalise un repas une fois par mois. Les fonds collectés vont à la réalisation d'un projet collectif et/ou soutiennent le financement d'une action existante en direction de la jeunesse, de l'enfance ou des familles.



À Sedan, au centre social Ouest Avenue, des habitants organisent un restaurant éphémère ouvert aux acteurs de l'emploi. Cette action mobilisatrice concourt à l'accès aux droits et permet un rapprochement direct avec les acteurs de l'entreprise. C'est une étape qui facilite la démarche d'insertion socio professionnelle.

---

## Fracture numérique

À Givet, le centre social l'Alliance développe des ateliers numériques pour les seniors. Les séances visent à appréhender l'outil et les différentes possibilités du Net. Cette médiation numérique permet de tisser du lien social et de mieux aborder les questions liées à la dématérialisation des démarches des administrations.

## Cultures et territoires



L'Arel, espace de vie sociale situé à Revin, organise depuis longtemps un festival des Arts de Rue dénommé Contrebande.

Cette manifestation mobilise de nombreux habitants dans une dynamique intergénérationnelle et une logique d'intégration. Le festival est l'occasion de découvertes et de rencontres avec des artistes variés.

---

## Prévention autrement

Les centres sociaux Escal en Yvois à Carignan, Amel à Les Mazures et l'espace de vie sociale Arel ont été retenus dans le cadre de l'appel à projets Promeneurs du Net lancé par la Caf.

Le Promeneur du Net est un professionnel du lien social qui intervient auprès des jeunes via Internet. Cette veille éducative s'effectue à travers les réseaux sociaux et offre un espace de dialogue sécurisant pour le jeune, qui peut ainsi aborder ses préoccupations et obtenir des réponses.

---

## Soutien à la parentalité

À Donchery, l'espace de vie social EC-CO propose une action Passerelle pour faciliter l'intégration des 3-6 ans à l'école maternelle. Les thématiques des ateliers et des rencontres sont choisies par les parents. L'objectif est de les rassurer dans leur rôle et d'améliorer les relations familles-écoles.

# DES SERVICES ET DES ACTIONS POUR TOUS

De la **petite enfance** à l'**âge adulte**, les centres sociaux ardennais œuvrent au quotidien au développement des liens sociaux et intergénérationnels, à l'accès aux droits et à l'inclusion numérique. Leurs actions visent également à favoriser la mobilité et une meilleure insertion socioprofessionnelle.



**0-3 ans**

**11 centres sociaux en direction de la petite enfance (3 mois - 3 ans)**

*Intervention au travers des dispositifs tels que les haltes-garderies, les multi-accueils, les lieux d'accueil Parents Enfants*

**541 enfants accueillis**

**376 familles touchées**



**4-10 ans**

**15 centres sociaux en direction de l'enfance**

*Intervention au travers de dispositifs tels que les accueils collectifs de mineurs (ACM) et/ou des ateliers socioéducatifs, les contrats locaux d'accompagnement à la scolarité (CLAS), les accueils périscolaires, les ludothèques ou encore la mise en place de séjours.*

**4 451 enfants accueillis**



**11-14 ans**

**15 centres sociaux**

*Intervention au travers de dispositifs tels que les accueils collectifs de mineurs (ACM) et/ou des ateliers socioéducatifs, les Contrats Locaux d'Accompagnement à la Scolarité (CLAS), les Accueils Jeunes, la mise en place des chantiers éducatifs, l'initiation à la pratique sportive, l'accompagnement à la participation de manifestations sur le territoire, les démarches de préventions santé et des conduites à risques, le travail sur l'égalité et la lutte contre les discriminations*

**874 adolescents accueillis**



**15-17 ans**

**14 centres sociaux**

*Intervention au travers des mêmes dispositifs que les 11/14 ans. L'accent est mis sur les démarches liées à l'aide à l'insertion professionnelle (orientation, aide à l'élaboration de CV, recherches de jobs d'été, stages...)*

**688 jeunes accueillis**

# DES SERVICES ET DES ACTIONS POUR TOUS



**18-25  
ans**

**10 centres sociaux**

*Il s'agit essentiellement d'accueillir les jeunes à travers des dispositifs et/ou actions qui visent à une meilleure citoyenneté, qui favorisent la participation autour de démarches collectives, en passant par des ateliers sociolinguistiques à l'accompagnement numérique, mais encore par l'accès au droit et à l'information sur des thématiques concernant le logement, la santé, l'orientation.*

**280 jeunes accueillis**



**26-59  
ans**

**15 centres sociaux**

*Les actions visent à une meilleure cohésion sociale, avec des ateliers de pratiques collectives (cuisine, informatique, gymnastique...), l'information et l'orientation vers les services et structures adaptées pour favoriser l'accès aux droits, l'accompagnement socioprofessionnel.*

**4 180 personnes accueillies**



**Les  
familles**

**15 centres sociaux ardennais développent un projet d'Animation Collective Familles (ACF).**

*Ces projets s'appuient souvent sur des ateliers de pratiques collectives (bricolage, cuisine), l'accompagnement de projets vacances familles, l'organisation d'initiatives locales telles que des repas, des soirées festives, des jardins partagés, des ateliers santé, l'animation de lieux parents/Enfants. Les activités sont souvent source de liens et de mise en relation avec d'autres acteurs et partenaires institutionnels.*

## Des services et des actions pour et avec les habitants

**9** centres sociaux  
sont porteurs d'une **Maison  
des Services Au Public (MSAP)**

**8 751** visites

**13** centres sociaux  
développent des **actions  
favorisant l'accès  
aux droits.**

**2** centres sociaux  
sont porteurs du **dispositif  
Promeneurs du Net.**

# UN PARTENARIAT EXISTANT ET INDISPENSABLE

## Les partenaires institutionnels et associatifs

### L'accueil des associations

**13 centres sociaux** ont un **partenariat formalisé** avec des **associations locales**. Ce partenariat peut aller de la mise à disposition de locaux et/ou de services (photocopies) à l'émergence de projets communs.

La plupart des centres sociaux ardennais **accueillent des associations visant à l'accès aux droits** (droits des femmes et des familles), des associations caritatives (Restos du cœur), des associations sportives et/ou à dominante culturelle.

### Le lien avec d'autres partenaires

Le partenariat fait partie intégrante du fonctionnement des centres sociaux. **La Caf des Ardennes, les collectivités locales, le Conseil départemental et l'État** sont les **principaux partenaires financiers et institutionnels** des structures de l'Animation de la Vie sociale. Ce partenariat peut être lié à un agrément (CAF), à des conventions de moyens (collectivités) et des dispositifs.

**À noter** : l'intervention des EPCI a progressé auprès de certaines structures soit par le biais de dispositifs (Politique de la ville) soit dans le cadre de conventions spécifiques.

D'autres partenariats sont davantage ciblés sur des actions thématiques :

- **santé** avec l'Agence Régionale de la Santé
- **animation en milieu rural** (jeunesse et ateliers mémoires) avec la Mutualité Sociale Agricole
- **vieillesse** avec la Caisse d'assurance retraite et de la santé au travail
- **chantiers éducatifs** avec les bailleurs sociaux.

Sur les **quartiers prioritaires de la ville**, les centres sociaux ont des liens avec les **instances de démocratie participative** tels que les **conseils citoyens**.

# LES MOYENS

## Les équipes salariées

### Le centre social employeur

**474**

salariés différents  
soit **310 ETP**

**93%**

des centres sociaux  
ont recours à des  
**emplois aidés.**

**51**

jeunes en stage,  
service civique et  
apprentissage

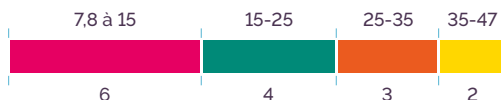
Les centres sociaux **favorisent les premières expériences professionnelles des jeunes**, grâce par exemple aux contrats d'engagement éducatif dans le cadre des séjours et des accueil collectifs de mineurs.

Nb salariés



Nb centres sociaux

Nb ETP



Nb centres sociaux

### La formation des salariés



**165** formations  
suivies en 2018,  
dont plus de  
**35** qualifiantes.

#### **Zoom sur la fonction de référent familles**

Chaque centre social a un professionnel « référent familles » qualifié. Il coordonne l'ensemble des actions collectives ou individuelles et des services relevant du champ de la famille et de la parentalité, en cohérence avec le projet social. Il facilite l'articulation des actions familles menées au sein du centre social avec celles conduites par les partenaires du territoire.

### L'espace de vie sociale employeur



**30** salariés différents  
soit **11,41 ETP**

Le nombre de **salariés permanents** varie de **1 à 7.**

## Les bénévoles d'activités

### Les centres sociaux



**612**

bénévoles engagés  
dans les activités



**204**

bénévoles  
réguliers



**408**

bénévoles  
occasionnels

**24 782**

heures de bénévolat  
au total représentant  
15 ETP.

Les bénévoles s'engagent dans l'animation d'ateliers culturels, sportifs, sociolinguistiques, ludiques ; dans l'accompagnement à la scolarité et l'organisation d'événements festifs ou solidaires.

**40**

bénévoles ont suivi  
une formation en 2018.

Les formations sont très variées : secourisme, laïcité et valeurs de la République, gouvernance, participation des habitants, BAFA, animation atelier gym douce.

### Les espaces de vie sociale



**157**

bénévoles  
engagés



**44**

bénévoles  
réguliers



**113**

bénévoles  
occasionnels



**4 051**

heures  
de bénévolat



# LES FINANCES

## Les centres sociaux

**11 917 607 €**

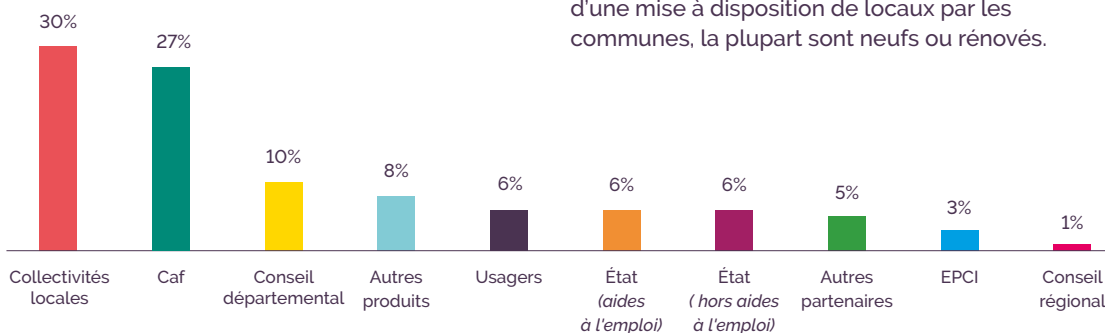
**budget cumulé**

des 15 structures ayant participé à l'enquête

Des budgets variables



## Répartition des budgets par financeur



Les centres sociaux bénéficient d'une mise à disposition de locaux par les communes, la plupart sont neufs ou rénovés.

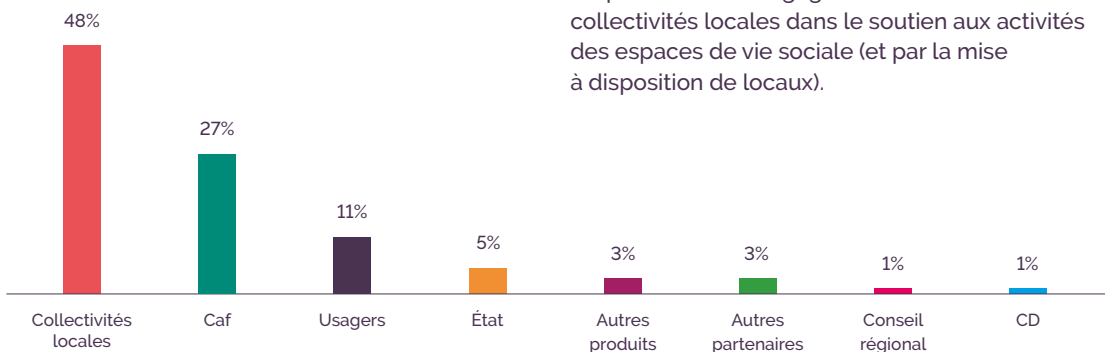
## Les espaces de vie sociale



Les budgets varient de

**65 000 € à 462 550 €.**

## Répartition des budgets par financeur



On peut noter un engagement fort des collectivités locales dans le soutien aux activités des espaces de vie sociale (et par la mise à disposition de locaux).

# PROJET SENACS

Le Système National d'Échange des Centres Sociaux (SENACS) - Observatoire des Centres Sociaux contribue à rendre visible et à valoriser les actions et projets des centres sociaux. La période de déploiement de l'observatoire partagé des centres sociaux réalisé sur 2012-2017 a permis de couvrir l'ensemble des départements. Cette enquête est basée sur un questionnaire co-construit en inter-réseau caf et fédérations. Depuis 2018, l'observatoire s'est élargi aux espaces de vie sociale (EVS), un questionnaire adapté à ces structures a été mis en place.

Par la production d'analyses chiffrées et qualitatives, elle vise à accroître la connaissance sur les centres sociaux et les espaces de vie sociale, ce qu'ils sont et ce qu'ils font. Une mission de maîtrise d'ouvrage a été confiée à la Caf du Rhône par la Cnaf pour accompagner cette démarche en lien avec la FCSF et pour l'animer sur l'ensemble du territoire. Localement, des comités de pilotage réunissant à minima Caf et représentation fédérale locale des centres sociaux ont été constitués pour co-produire les analyses.

L'observatoire contribue à valoriser les projets des centres sociaux et des espaces de vie sociale, ce qui permet de disposer en permanence de données chiffrées et d'illustrations d'actions pertinentes menées avec et pour les habitants.

L'observatoire des centres sociaux ne pourrait exister sans les personnes (salarié.es et ou bénévoles) qui, chaque année, répondent aux 100 questions qui leurs sont posées. Qu'elles et ils en soient, au travers de ces lignes, remerciés.

Pour aller plus loin, retrouvez toutes les informations sur le site internet : [www.senacs.fr](http://www.senacs.fr)

## COORDONNÉES DES STRUCTURES AYANT PARTICIPÉ À L'ENQUÊTE

### Centres sociaux :

#### L'Alliance

2, Rue Jean Jaurès  
08600 GIVET  
Tél : 03.24.42.17.95

#### Le Lien

Rue du Ridoux  
08320 VIREUX WALLERAND  
Tél : 03.24.40.10.59

#### Fumay Charnois Animation

Rue Francis de Pressencé  
BP35 - 08170 FUMAY  
Tél : 03.24.41.05.07

#### Orzy

Chemin du Vieux Chêne  
08500 REVIN  
Tél : 03.24.40.32.34

#### Amel

5, Rue de l'Eglise  
08500 LES MAZURES  
Tél : 03.24.40.19.93

#### Aymon Lire

38, Rue Victor Hugo Apt 4  
BP 10 08120 BOGNY SUR  
MEUSE  
Tél : 03.24.33.22.67

#### La Maison de la Thiérache

7, Place de la Mairie  
08290 LIART  
Tél : 03.24.54.48.33

#### Médiathèque centre social

**Yves Coppens**  
Rue de Thin  
08460 SIGNY L'ABBAYE  
Tél : 03.24.56.93.02

#### André Dhôtel

88, Rue Albert Poulain BP 372  
08106 CHARLEVILLE-  
MÉZIÈRES Cedex  
Tél : 03.24.33.13.85

#### Social Animation

**Ronde Couture**  
9 Bis, Rue des  
Mésanges 08000  
CHARLEVILLE-MÉZIÈRES  
Tél : 03.24.58.17.74

#### Manchester

26, Rue Jules Raulin  
08000  
CHARLEVILLE-MÉZIÈRES  
Tél : 03.24.57.41.93

#### Victor Hugo

42, Rue Gouverneur  
08440 VIVIER AU COURT  
Tél : 03.24.52.74.43

#### Escal en Yvois

19, Rue des Ecoles  
08110 CARIGNAN  
Tél : 03.24.27.28.07

#### La Passerelle

15, Rue du Champ de Foire  
08400 VOUIZIERS  
Tél : 03.24.30.99.61

#### Ouest Avenue

75, Avenue de la Marne  
08200 SEDAN  
Tél : 03.24.53.73.24

### Espaces de Vie Sociale :

#### Association Familles Rurales

**de Deville-Laifour :**  
265, Rue Clément Pierlot  
08800 DEVILLE  
Tél : 03.24.32.20.60

#### EC-CO Maison de l'Enfant

18, Rue Jean Jaurès  
08350 DONCHERY  
Tél : 03.24.26.15.93

#### Pôle social Nouzon'Vie

9, Rue des Ecoles  
08700 NOUZONVILLE  
Tél : 03.24.22.69.61

#### AREL (Association d'Education et de Loisirs)

64, Rue Jean Macé  
08500 REVIN  
Tél : 03.24.40.20.91

# FICHE NATIONALE

## ENQUÊTE 2019 DONNÉES 2018

- ➔ UN OBSERVATOIRE NATIONAL PARTAGÉ ENTRE CNAF ET FCSF
- ➔ UN CO-PILOTAGE LOCAL ENTRE LE RÉSEAU DES CAF ET DES CENTRES SOCIAUX
- ➔ UNE OUVERTURE À L'ENSEMBLE DES ESPACES DE VIE SOCIALE DÈS 2018

### CENTRES SOCIAUX

**2 283**

Centres sociaux agréés CAF

**2 200**

Centres sollicités

**2 015**

ont répondu à l'ensemble de l'enquête

**78%**

Centres sociaux en zone urbaine

**22%**

Centres sociaux en zone rurale

**+ de 61 000**

Salariés

**+ de 117 000**

Bénévoles d'activités engagés de façon ponctuelle ou régulière

**+ de 42 000**

Bénévoles dans les instances de gouvernance / pilotage

### ESPACES DE VIE SOCIALE

**1 227**

EVS agréés CAF

**1 177**

EVS sollicités

**788**

ont répondu à l'ensemble de l'enquête

**39%**

EVS en zone urbaine

**61%**

EVS en zone rurale

**+ de 3 400**

Salariés représentant en moyenne **2 ETP par structure**

**+ de 37 000**

Bénévoles d'activité et de gouvernance confondus soit en moyenne **47 par EVS**

PROJET



SENACS - SYSTÈME D'ÉCHANGES NATIONAL DES CENTRES SOCIAUX

[www.senacs.fr](http://www.senacs.fr)

